



WOMEN ENABLED INTERNATIONAL

PLAN ESTRATÉGICO

2024-2028



*El futuro de la
igualdad de género
es inclusivo*

*El futuro de los
derechos de la discapacidad
es feminista*





WOMEN ENABLED INTERNATIONAL

STRATEGIC PLAN 2024-2028

El nuevo plan estratégico de Women Enabled International comienza con una visión audaz de un futuro interseccional, **en el que el futuro de la igualdad de género es inclusivo y el futuro de los derechos de la discapacidad es feminista.**

Nuestro nuevo plan estratégico está centrado en nuestras fortalezas organizacionales y refina nuestro enfoque estratégico para amplificar el impacto del trabajo de WEI. Esta estrategia se basa en nuestra teoría del cambio — y en cómo buscamos impulsar y contribuir a este cambio— tanto a través del trabajo de nuestra misión principal, como a través de la asociación y colaboración con los movimientos de género y discapacidad más amplios, y del trabajo conjunto con aliados clave en los principales movimientos de derechos humanos y justicia.



La sostenibilidad al centro

La sostenibilidad y la resistencia de WEI, así como del movimiento más amplio de género y discapacidad son el núcleo de nuestra visión estratégica. Basamos nuestro enfoque estratégico en los valores fundamentales de justicia para las personas con discapacidad, el liderazgo feminista interseccional, la comunidad, la responsabilidad/rendición de cuentas y el respeto. Estos valores alimentan el autocuidado y el cuidado colectivo necesarios para que nuestra organización y nuestro movimiento se sostengan y sigan luchando por el mundo que queremos ver.

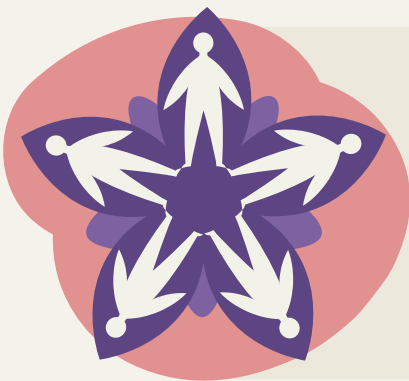


Quiénes somos



Somos una organización no gubernamental global que trabaja para promover los derechos humanos en la intersección del género y la discapacidad para responder a las experiencias de vida de las mujeres, las niñas y las personas de género diverso con discapacidad. Desde 2012, WEI ha participado en iniciativas de promoción e incidencia, fortalecimiento de capacidades y construcción de movimientos para robustecer las normas de derechos humanos en una amplia gama de temas y fomentar mayor participación e inclusión.

Una misión y una visión más amplias para WEI



Nuestra misión actualizada

Como feministas con discapacidad y aliadas, promovemos los derechos humanos y la justicia en la intersección del género y la discapacidad para desafiar los sistemas injustos y excluyentes, apoyando el liderazgo y elevando las voces de las mujeres, las niñas y las personas de género diverso con discapacidad en todo el mundo.

Nuestra misión fundamenta nuestro trabajo y nos une por un propósito colectivo. Nuestra misión actualizada comienza con el reconocimiento de que en WEI somos feministas con discapacidad y aliadas— de nosotras para nosotras. Reconoce explícitamente que el género es algo más que un binario, y nos permite asegurarnos que las personas de género diverso con discapacidad se vean reflejadas en nuestro trabajo e impacto. Estas actualizaciones también ayudan a definir quién es WEI en relación con los movimientos a los que debemos rendir cuentas, incorporan una perspectiva de justicia en nuestro trabajo e identifican claramente el objetivo de nuestra defensa e incidencia: eliminar los sistemas injustos que perpetúan la exclusión por motivos de género y discapacidad.

Nuestra visión actualizada

Imaginamos un mundo justo en el que los derechos humanos y la dignidad inherente a las mujeres, las niñas y las personas de género diverso con discapacidad se realicen y reconozcan plenamente.



Nuestra visión actualizada amplía el alcance del impacto de WEI a largo plazo, retratando el cambio que queremos ver en el mundo que habitan las mujeres, las niñas y las personas de género diverso con discapacidad.

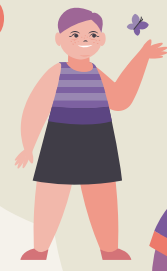
Cómo entendemos el cambio

Nuestra teoría del cambio plasma cómo entendemos el cambio y especialmente nuestro papel como catalizadoras de este cambio: como organización de feministas con discapacidad, como integrantes de un movimiento global, como expertas en derechos humanos, como constructoras de puentes. Partimos de la idea de que el cambio no es lineal, sino que se produce a través de la conexión transversal, la colaboración y la solidaridad.

Entendemos que nuestra posición es única, por ello estamos trabajando para lograr cambios que desafíen y dismantelen los diversos sistemas de opresión, violencia e injusticia que afectan a las vidas de las niñas, las mujeres y las personas de género diverso con discapacidad en todo el mundo. Creemos que esto contribuirá a la transformación que queremos ver — trabajar por un mundo en el que nuestra comunidad global viva en dignidad, con justicia, libertad y alegría.



Nuestra Teoría del Cambio de la mano de la estrategia



Visión

Imaginamos un mundo justo en el que los derechos humanos y la dignidad inherente a las mujeres, las niñas y las personas con discapacidad de género diverso se realicen y reconozcan plenamente.

Cambios que queremos ver

Estos son los cambios que queremos ver para las mujeres, las niñas y las personas de género diverso con discapacidad, cambios que nos acercarán a nuestra visión para el mundo.
Esta es nuestra teoría del cambio.

Nuestra estrategia

Informadas por la justicia de la discapacidad y el feminismo interseccional hemos identificado **5 prioridades estratégicas** para avanzar en esta labor fundamental:

Valores

Misión

Como feministas con discapacidad y aliadas, promovemos los derechos humanos y la justicia en la intersección del género y la discapacidad para desafiar los sistemas injustos y excluyentes y apoyar el liderazgo y centrar las voces de las mujeres, las niñas y las personas con discapacidad de género diverso en todo el mundo.

Comunidad

Desarrollar capacidades de stakeholders clave

• Fortalecer la capacidad de *stakeholders* principales – incluyendo organizaciones de la sociedad civil, agencias de la ONU, organizaciones filantrópicas y humanitarias, actores de desarrollo socioeconómico y del sector privado — para promover y apoyar la inclusión del género y la discapacidad en sus agendas temáticas, centrando la experiencia de personas con discapacidad que existen en la multimarginación.

Los *stakeholders* clave tienen un mejor entendimiento sobre cómo defender los derechos y el bienestar de las mujeres, las niñas y las personas con discapacidad de género diverso, afianzan su compromiso en pro de la defensa de estos derechos, y se convierten en socios constantes en los esfuerzos por hacer de estos derechos, una realidad.

Apoyar movimientos fuertes y sostenibles

• Apoyar las redes de mujeres, niñas y personas con discapacidad de género diverso para influir en las agendas locales, regionales y globales a través de una perspectiva interseccional de la discapacidad.

• Fortalecer las capacidades de las mujeres, las niñas y las personas con discapacidad de género diverso para defender sus derechos y su bienestar, guiados por la justicia de la discapacidad y los principios y formas de trabajo feministas interseccionales.

Centrar voces y experiencias vividas

• Centrar las voces y las realidades de las mujeres, las niñas y las personas de género diverso con discapacidad, con énfasis en la experiencia de aquellas personas que viven en la multimarginación, para generar mayor conciencia y visibilidad a los temas que afectan los derechos y el bienestar en estas intersecciones.

Los principales agentes del cambio, incluidos donantes y medios de comunicación, ven, reconocen y valoran a las mujeres, las niñas y las personas con discapacidad con de género diverso por sus experiencias, cultura, necesidades y conocimientos.

Las mujeres, las niñas y las personas de género diverso con discapacidad están cada vez más activas y organizadas de forma sostenible para defender sus derechos y su bienestar.

Asegurar una organización global de género y discapacidad sostenible y resiliente

• Reforzar nuestra gobernanza organizacional, la infraestructura, los procesos, los sistemas y las relaciones necesarias para sostener y aumentar nuestro alcance e impacto, retener y apoyar al staff existente, atraer nuevo talento diverso (con especial énfasis en atraer talento con contextos de multimarginación a todos los niveles de la organización) y fomentar el cuidado y el bienestar colectivo.

Defender y promover normas de derechos humanos responsivas

• Abogar por el desarrollo continuo de normas de derechos humanos que respondan a las necesidades y realidades vividas por las mujeres, las niñas y las personas con discapacidad de género diverso, con especial énfasis en multimarginación

• Apoyar la implementación local de las obligaciones en materia de derechos humanos basadas en la justicia de la discapacidad y el feminismo interseccional.

Las normas de derechos humanos siguen desarrollándose y cada vez se aplican más sobre el terreno de forma que respondan a las necesidades y prioridades de las comunidades locales de mujeres, niñas y personas con discapacidad de género diverso.

Women Enabled International se ha convertido en una organización sostenible y resiliente que puede crecer e innovar de forma coherente con nuestros valores y responder a la diversidad, las prioridades y las necesidades de la comunidad global de mujeres, niñas y personas con discapacidad de género diverso.

Nuestra teoría del cambio

Hemos identificado cinco cambios que queremos llevar a cabo en los próximos cinco años para avanzar hacia nuestra visión más amplia de un mundo en el que los derechos humanos y la dignidad inherente a las mujeres, las niñas y las personas de género diverso con discapacidad se realicen y sean reconocidos plenamente. Estos cambios están dirigidos a una serie

de actores —mujeres, niñas y las personas de género diverso con discapacidad; actores de derechos humanos y de género y discapacidad; garantes de derechos encargados de desarrollar y aplicar las obligaciones en materia de derechos humanos; donantes, medios de comunicación y otros agentes de cambio clave; y nosotros, en WEI.



Las mujeres, las niñas y las personas de género diverso con discapacidad están cada vez más activas y organizadas de forma sostenible para defender sus derechos y procurar su bienestar.



Women Enabled International se ha convertido en una organización sostenible y resiliente que puede crecer e innovar de forma coherente con nuestros valores y responder a la diversidad, las prioridades y las necesidades de la comunidad global de mujeres, niñas y personas con discapacidad de género diverso.



Los principales agentes del cambio, incluidos donantes y medios de comunicación, ven, reconocen y valoran a las mujeres, las niñas y las personas de género diverso con discapacidad por sus experiencias, cultura, necesidades y conocimientos.



Las normas de derechos humanos siguen desarrollándose y cada vez se aplican más sobre el terreno de forma que respondan a las necesidades y prioridades de las comunidades locales de mujeres, niñas y personas con discapacidad de género diverso.



Los *stakeholders* clave tienen mejor entendimiento sobre cómo defender los derechos y el bienestar de las mujeres, las niñas y las personas de género diverso con discapacidad, afianzan su compromiso en pro de la defensa de estos derechos, y se convierten en socios constantes en los esfuerzos por hacer de estos derechos, una realidad.

Líneas estratégicas

Nuestras líneas estratégicas comprenden las formas más amplias en las que trabajaremos para hacer realidad estos cambios, identificando las prioridades para asignar nuestros recursos, nuestro enfoque y nuestro tiempo. Estas líneas guiarán nuestros planes de trabajo

para los próximos cinco años y posibilitarán nuestra colaboración con otros movimientos, organizaciones y socios. Informadas por la justicia de la discapacidad y el feminismo interseccional, estas siete líneas estratégicas nos permitirán llevar a cabo los cambios que queremos ver en el movimiento y en el mundo:

1

Apoyar las redes de mujeres, niñas y personas con discapacidad de género diverso para influir en las agendas locales, regionales y globales a través de una perspectiva interseccional de la discapacidad.

2

Fortalecer la capacidad de incidencia y defensa de los movimientos para que las mujeres, las niñas y las personas de género diverso con discapacidad estén mejor equipadas para defender y ejercer sus derechos y procurar su bienestar.

3

Centrar las voces y las realidades de las mujeres, las niñas y las personas de género diverso con discapacidad, haciendo énfasis en la experiencia de aquellas personas que viven en la multimarginación, para generar mayor conciencia y visibilidad a los temas que afectan los derechos y el bienestar en estas intersecciones.

4

Fortalecer la capacidad de stakeholders principales —incluyendo organizaciones de la sociedad civil, agencias de la ONU, organizaciones filantrópicas y humanitarias, actores de desarrollo socioeconómico y del sector privado— para promover y apoyar la inclusión del género y la discapacidad en sus agendas temáticas, centrando la experiencia de personas con discapacidad que existen en la multimarginación.

5

Abogar por el desarrollo continuo de normas de derechos humanos que respondan a las necesidades y realidades vividas por las mujeres, las niñas y las personas con discapacidad de género diverso, con especial énfasis en multimarginación.

6

Apoyar la implementación local de las obligaciones en materia de derechos humanos basadas en la justicia de la discapacidad y el feminismo interseccional.

7

Reforzar nuestra gobernanza organizacional, la infraestructura, los procesos, los sistemas y las relaciones necesarias para sostener y aumentar nuestro alcance e impacto, retener y apoyar al *staff* existente, atraer nuevo talento diverso (con especial énfasis en atraer talento con contextos de multi-marginación a todos los niveles de la organización) y fomentar el cuidado y el bienestar colectivo.

La esencia **de cómo** **trabajamos**





Nuestros valores organizacionales

Son nuestro conjunto de creencias fundamentales que marcan la pauta de las interacciones internas y externas, impulsan nuestra toma de decisiones y comunican lo que es importante para WEI para completar nuestra misión.



Justicia de la discapacidad:

Nuestro trabajo se basa en un marco de justicia para las personas con discapacidad que pone en primer plano la interseccionalidad y las barreras sistémicas, y reconoce el poder del colectivo, mientras centra la atención en las voces y las experiencias de vida de las personas más afectadas. Porque reconocemos que las personas que existen en contextos de multimarginación han sido históricamente excluidas de los movimientos de discapacidad y género, nuestro trabajo está formado por sus realidades.



Feminismo interseccional:

Nos adherimos a principios feministas interseccionales y reconocemos nuestro privilegio como organización con sede en el norte global. Con ello, pretendemos compartir el poder y ser colaborativas, transparentes y responsables, mientras cuidamos de nosotras mismas y de las demás. Reconocemos las múltiples identidades de las mujeres, las niñas y las personas de género diverso con discapacidad, y cómo éstas influyen en el diseño de estrategias para promover y reconocer sus derechos humanos. También nos comprometemos a hacer del movimiento feminista un movimiento que incluya a la discapacidad.



Comunidad:

Creemos en el poder de los movimientos y nos esforzamos por apoyar una comunidad segura, sostenible e inclusiva de mujeres, niñas y personas de género diverso con discapacidad. Reconociendo el valor del liderazgo con discapacidad, trabajamos para promover nuestras voces compartiendo nuestro poder colectivo, creando espacios de defensa visibles y un liderazgo "desde atrás".



Rendición de cuentas:

Somos responsables ante las comunidades y los movimientos de los que formamos parte, y nos esforzamos por hacer responsables a quienes ocupan puestos de poder, del reconocimiento y la realización de la justicia para las personas con discapacidad y derechos humanos.



Respeto y dignidad:

Entendemos y practicamos el respeto para todas las personas, reconociendo su valor en igualdad y la dignidad inherente de cada persona.



Nuestras tácticas clave

Utilizamos una serie de tácticas transversales para avanzar nuestras prioridades estratégicas.

Defensa y rendición de cuentas:

Con especial énfasis en los derechos humanos globales y los espacios políticos, abogamos por el desarrollo de leyes, políticas y prácticas necesarias para dar pleno efecto a los derechos de las mujeres, las niñas y las personas con discapacidad de género diverso y para que los Estados y otros actores rindan cuentas de sus compromisos en materia de derechos humanos.

Creación de movimientos y colaboración entre movimientos:

Fomentamos y apoyamos el crecimiento y la sostenibilidad de las redes de mujeres, niñas y personas de género diverso con discapacidad a nivel nacional, regional y global. Además, conectamos estos crecientes movimientos interseccionales con otros movimientos para garantizar que líderes feministas con discapacidad tengan un lugar en la mesa donde se tienen las conversaciones importantes y se toman decisiones que impactan a nuestra comunidad global.

Comunicación estratégica:

Aprovechamos el uso de los medios de comunicación digitales y tradicionales, así como otras herramientas que nos permitan centrar las voces, las experiencias de vida y el liderazgo de la comunidad mundial de feministas con discapacidad. Por medio de nuestra estrategia de comunicación buscaremos amplificar el impacto de nuestro trabajo, difundir buenas prácticas y estrategias replicables para fortalecer la inclusión del género y la discapacidad, y garantizar que las herramientas y los recursos que desarrollamos sean totalmente accesibles y estén ampliamente disponibles.

Enfoque de doble vía "twin track" para la inclusión de grupos estructuralmente excluidos:

Nos aseguramos que los métodos de trabajo que desarrollamos incluyan a las mujeres, las niñas y las personas de género diverso con discapacidad que puedan sufrir mayor exclusión estructural debido a su raza, condición indígena, edad, orientación sexual o identidad de género, u otras identidades. Nuestro trabajo integra y centra las perspectivas de las personas con discapacidad en contexto de multimarginación, por lo que también desarrollamos programas y actividades que se centran específicamente en estas comunidades.

Fortalecimiento de capacidades 360:

Trabajamos para garantizar que todos los actores que tienen un papel en la promoción de los derechos en la intersección de género y discapacidad tengan la información y las herramientas necesarias para integrar eficazmente una perspectiva interseccional de género y discapacidad.

Construir puentes y facilitar el acceso al poder:

Priorizamos y apoyamos la participación directa y el liderazgo de quienes trabajan en temas de género y discapacidad en los espacios clave de toma de decisiones. Construimos conexiones entre activistas feministas con discapacidad y los foros donde sus voces son más necesarias para informar el desarrollo de leyes, políticas y programas.

Investigación y documentación:

Documentamos las experiencias de vida de las mujeres, las niñas y las personas de género diverso con discapacidad, y realizamos análisis del panorama y de las tendencias para (1) comprender mejor y construir el *corpus* de investigación sobre estas experiencias; (2) desarrollar recomendaciones para leyes, políticas y prácticas que respondan a estas experiencias y responsabilicen a los actores que hayan cometido abusos; (3) e informar las prioridades que establecemos y los proyectos que desarrollamos.



Temas prioritarios

Dentro de nuestras líneas estratégicas, daremos prioridad a seis temas clave que afectan los derechos humanos y la justicia en la intersección del género y la discapacidad por los próximos cinco años.



Salud y derechos sexuales y reproductivos:

Las mujeres, las niñas y las personas de género diverso con discapacidad tienen necesidades de salud sexual y reproductiva y pueden ser igualmente activas sexualmente que sus iguales sin discapacidad. Sin embargo, los estereotipos lastimosos en torno al género y la discapacidad a menudo conducen a la negación de información y servicios de salud sexual y reproductiva accesibles e inclusivos, y a presunciones inexactas y perjudiciales en torno a la sexualidad, que impiden el disfrute de la salud y los derechos sexuales y reproductivos por parte de las personas con discapacidad.

Violencia de género:

Las mujeres, las niñas y las personas de género diverso con discapacidad experimentan tasas de violencia de género más elevadas que sus iguales sin discapacidad. Es probable que vivan abusos durante un periodo de tiempo más largo, lo que provoca lesiones más graves, así como formas únicas de violencia debido a su discapacidad. Las mujeres y las personas con discapacidad de género diverso también experimentan barreras distintas para escapar de esta violencia y buscar justicia.



Vida en comunidad y condiciones para vivir de forma independiente en la comunidad:

Las personas con discapacidad —y en particular las mujeres y las personas de género diverso con discapacidad— se enfrentan a barreras que vulneran su derecho a vivir de forma independiente en la comunidad. Esto las expone a un mayor riesgo de institucionalización, lo que a su vez conlleva un mayor riesgo de sufrir una serie de violaciones de sus derechos, incluida la violencia de género. Otras barreras estructurales adicionales, como las desigualdades de género en el acceso a la educación y al empleo, contribuyen a aumentar los índices de pobreza de las personas con discapacidad, lo que puede limitar su acceso a una vivienda accesible y asequible en la comunidad. La falta de servicios comunitarios y de apoyo gubernamental que integren perspectiva de género y sean culturalmente competentes, crea barreras adicionales para vivir en un entorno comunitario.

Temas prioritarios



Crisis humanitarias:

Con demasiada frecuencia, la preparación y la respuesta ante las crisis no tienen en cuenta ni incluyen a las mujeres, las niñas y las personas con discapacidad de género diverso. Las crisis, incluidos los desplazamientos debidos a conflictos o catástrofes naturales, contribuyen a aumentar los índices de pobreza, violencia de género y entornos de vida inaccesibles e inseguros que perpetúan la exclusión. El cambio climático también está exacerbando las complicaciones sanitarias para las mujeres, las niñas y las personas con discapacidad de género diverso, especialmente durante el embarazo y el posparto.

Liderazgo feminista de las personas con discapacidad e inclusión en los principales movimientos y espacios de toma de decisiones:



Como expertas en sus propias experiencias de vida, las mujeres, niñas y personas con discapacidad de género diverso necesitan ocupar un lugar significativo en la mesa y toma de decisión de los asuntos que les afectan: en el gobierno, en las negociaciones de paz, en los espacios de defensa de sus derechos mundial, regional y local, y en las conversaciones sobre programas y políticas. Sin embargo, una serie de obstáculos — estereotipos lastimosos sobre su capacidad, inaccesibilidad de los espacios de toma de decisiones, falta de presupuestos que tengan en cuenta el género y la discapacidad y de planificación para la inclusión— impiden una inclusión significativa en los espacios donde se toman decisiones.



Solidaridad entre movimientos:

A medida que abundan las iniciativas antiderechos en todo el mundo, resulta cada vez más esencial fortalecer las relaciones con actores aliados de los derechos humanos y la justicia, más allá del movimiento de género y discapacidad. Reforzar la solidaridad entre movimientos fomenta la colaboración y garantiza la inclusión de las personas con discapacidad que han sido marginadas en todos los movimientos. La justicia y los derechos de género y discapacidad forman parte integral de la realización de todos los rangos de los derechos humanos, y juntos podemos aumentar nuestro impacto, especialmente frente a la creciente agenda antiderechos.

La discapacidad y el género interactúan a menudo con otras identidades que pueden ser potencialmente marginadas, como la raza, la etnia, la orientación sexual y otras identidades que se intersectan. Las personas con discapacidad que han sido multimarginadas se enfrentan a mayores barreras para ejercer sus derechos fundamentales. En cada una de estas cuestiones clave, WEI pretende elevar y dar prioridad a las voces y experiencias de las mujeres y personas de género diverso con discapacidad que viven estas realidades.

Este plan estratégico es un claro reflejo de cómo creemos que WEI puede influir en el cambio. Es el resultado de un proceso feminista de aportaciones colectivas de nuestro staff y Junta Directiva, basado en conversaciones con socias clave y en un análisis de las tendencias que afectan a nuestra comunidad global de género y discapacidad. Reconociendo los crecientes desafíos globales a los derechos y la justicia de género y discapacidad, nos enfrentaremos a estos desafíos juntas — como WEI y como parte del movimiento más amplio de género y discapacidad— trabajando en solidaridad con otros movimientos aliados.

Estamos unidas en nuestro propósito, trabajando contra estos sistemas injustos de exclusión, con una visión compartida de un futuro interseccional que reconozca y respete los derechos humanos en todas partes.

